



**Bienvenue à Saint-Donat**  
*Parc Naturel Habité*

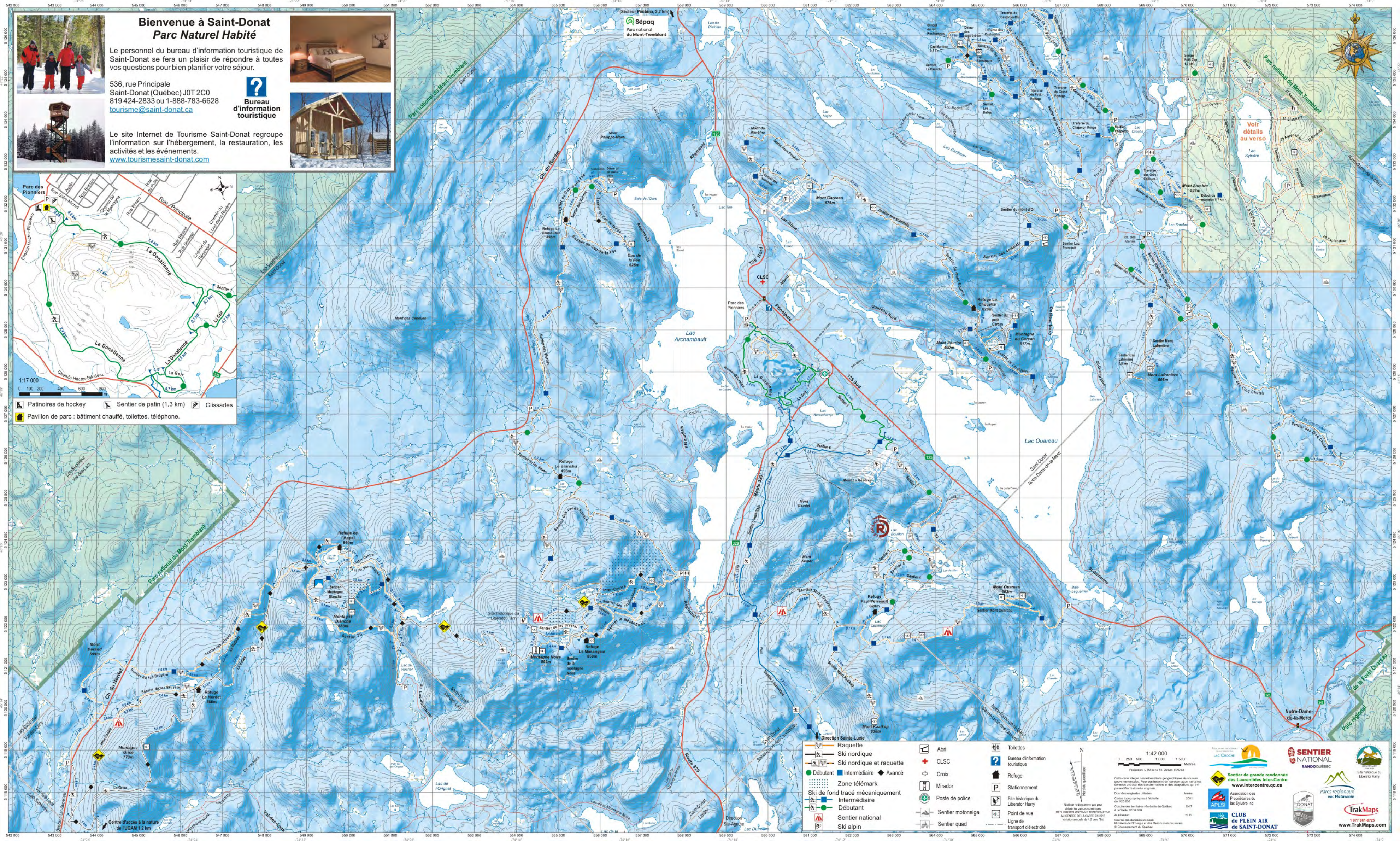
Le personnel du bureau d'information touristique de Saint-Donat se fera un plaisir de répondre à toutes vos questions pour bien planifier votre séjour.

536, rue Principale  
Saint-Donat (Québec) J0T 2C0  
819 424-2833 ou 1-888-783-6628  
[tourisme@saint-donat.ca](mailto:tourisme@saint-donat.ca)

Le site Internet de Tourisme Saint-Donat regroupe l'information sur l'hébergement, la restauration, les activités et les événements.  
[www.tourismesaint-donat.com](http://www.tourismesaint-donat.com)



  
Bureau  
d'information  
touristique







Credit photo : Louis Coutu

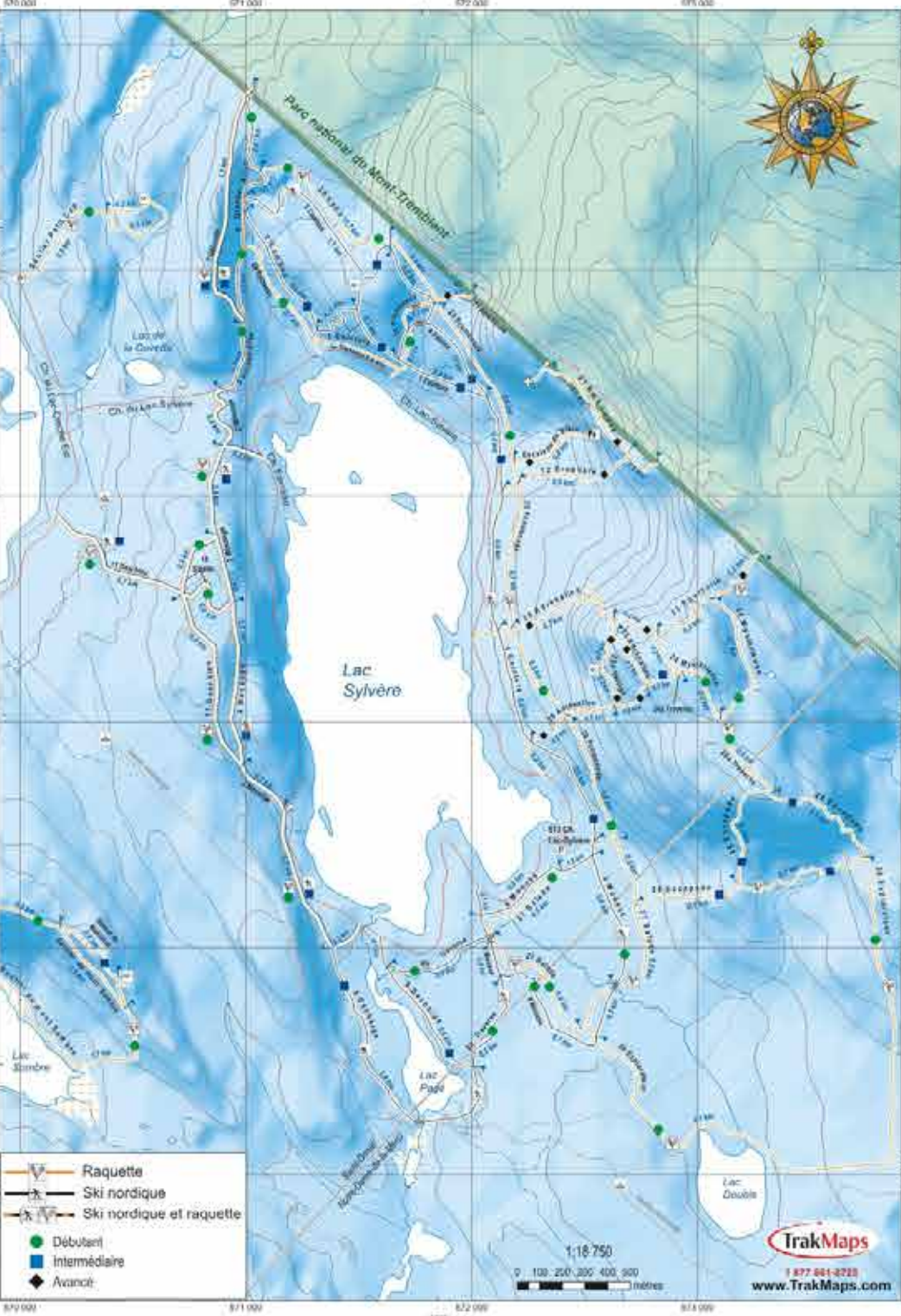
## CIRCUITS DE SKI DE FOND TRACÉS

À PARTIR DU PARC DES PIONNIERS, LES AMATEURS DE SKI DE FOND ONT ACCÈS À DES CIRCUITS TRACÉS MÉCANIQUEMENT.

DESCRIPTION	DISTANCE
La Donatienne : pour s'initier sur un parcours comportant quelques sections vallonnées.	5,7 km (boucle)
La Golf : deux boucles s'adressent à la Donatienne.	7,4 km (boucle)
Le sentier 1 via La Donatienne : parcours préféré des skieurs qui souhaitent faire un arrêt pour le lunch.	11,7 km (aller-retour)
La grande boucle (La Donatienne + sentiers 1 et 6) : de beaux défis sur un circuit qui procure de belles récompenses.	12,8 km (boucle)
L'Inter-Vals : un parcours tout en montée à l'aller qui seront vite oubliées au retour.	25 km (aller-retour)



Credit photo : Roger Sigouin



## DE DÉCOUVERTE

■ Débutant ■ Intermédiaire ■ Avancé

DESCRIPTION	DISTANCE
Du stationnement sur le chemin de la Cascade, suivre le sentier qui mène au belvédère du mont Sourire et son magnifique panorama sur le village de Saint-Donat, le lac Ouareau et les montagnes environnantes.	1,6 km (aller-retour)
À partir du stationnement du parc du lac Croche, prendre le sentier qui mène au sommet Mont Sombre afin d'y admirer les lacs Croche et Sylvère.	2,4 km (aller-retour)
Au stationnement sur le chemin Lac-Croche Est, prenez le sentier Petit Cap, pour parvenir à un très charmant point de vue sur les bassins du lac Croche.	2,4 km (aller-retour)
Sur le chemin Lac-Sylvère, prendre le sentier « 9 Grande Allée », puis revenir par le sentier « 7 Gélinotte ».	2,5 km (aller-retour)
Sur le chemin Lac-Sylvère, suivre le sentier « 2 Mésangeal », puis effectuer une boucle sur le sentier « 10 Sittelle » et revenir à votre point de départ.	2,6 km (aller-retour)
Du stationnement sur le chemin Régimbald, entre les numéros civiques 1 700 et 1 712, emprunter le sentier du Cap-de-la-Fée jusqu'au refuge Le Grand-Duc. Un arrêt à la cascade s'impose pour apprécier la beauté des lieux.	4 km (aller-retour)
Du stationnement au bout du chemin St-Onge, engagez-vous dans le sentier du lac Saint-Onge, en route vers le lac St-Onge et File aux songes.	5 km (aller-retour)
Au parc des Pionniers, situé sur les rives du lac Archambault et au cœur du village, parcourez le sentier de raquette.	3,3 km (boucle)
Dans le stationnement du parc du lac Croche, prendre le sentier du mont Sombre, pour atteindre une paroi rocheuse sur le sentier Détour du manèchon, puis un point de vue à la Trouée du Sombre.	5,9 km (boucle)
Du stationnement sur le chemin du Nordet (à la hauteur de la rivière Saint-Michel), le sentier du lac Simon vous mène jusqu'au refuge Le Branchu.	7 km (aller-retour)
Du stationnement du Grand R, se rendre au refuge Paul-Perreault en empruntant d'abord le chemin forestier et ensuite le sentier qui mène au lac Lemieux.	7,2 km (aller-retour)
Du stationnement au bout du chemin du Parc/Passerelle, suivre le sentier du mont d'Or, jusqu'au point de vue et à l'abri.	3,4 km (aller-retour)
Du stationnement sur le chemin de la Cascade, engagez-vous dans le sentier du mont Sourire jusqu'au refuge La Chouette.	4,4 km (aller-retour)
Du stationnement sur le chemin de la Cascade, prendre le sentier du mont Sourire, puis le sentier du petit Carcan et poursuivre sur le sentier le tour du lac Carcan d'un diamètre de 400 m.	5 km (aller-retour)
Du stationnement sur le chemin Régimbald, entre les numéros civiques 1 700 et 1 712, suivre le sentier du Cap-de-la-Fée jusqu'au refuge Le Grand-Duc et poursuivre jusqu'au sommet pour apprécier la vue.	6 km (boucle)
Du stationnement sur le chemin de la Cascade, prendre le sentier du mont Sourire, puis le sentier du petit Carcan jusqu'au point de vue de la montagne du Carcan. Le lac Croche s'étale sous vos yeux.	6 km (aller-retour)
Du stationnement au chemin des Merles, suivre le sentier Rapides des Neiges, puis le sentier Mont Lafrenière, pour une vue partielle sur le lac Ouareau, au Cap Lafrenière.	8,4 km (aller-retour)
Du stationnement sur le chemin Régimbald/secteur Montagne Noire, accéder au refuge Le Branchu, via le sentier des randonneurs, puis le sentier du lac Simon tout en longeant quelques ruisseaux.	9 km (aller-retour)
Du stationnement de Ski Garceau, parcourir le sentier des sommets, puis le sentier haute Pimbina.	9 km (boucle)
Du stationnement au bout du chemin Domaine-Boisé, parcourir le sentier Rapides des Neiges, puis le sentier des Cinq Chutes pour des vues multiples sur la rivière Ouareau et des chutes spectaculaires.	10 km (aller-retour)
Du stationnement sur le chemin Régimbald/secteur Montagne Noire, suivre le sentier des randonneurs.	11 km (boucle)
Au stationnement sur la route 329 et le chemin Wall, suivre le sentier l'Inter-Vals, puis le sentier Mont Ouareau pour atteindre le refuge Paul-Perreault, situé sur les rives du lac Lemieux et revenir sur vos pas. Sinon, vous pouvez poursuivre sur le sentier Mont Ouareau et admirer le panorama sur le lac Ouareau avant de descendre jusqu'au stationnement, sur la route 125.	11,4 km (aller-retour)
Sur le chemin Lac-Sylvère, engagez-vous dans le sentier « 25 Adrenaline », puis prendre le sentier « 25a Vertiges » pour le point de vue de la roche fendue, revenir au chemin Lac-Sylvère, via le sentier « 25 Adrenaline ».	13 km
Du stationnement sur le chemin Régimbald/secteur Montagne Noire, rendez-vous au refuge Le Mésangeal, via le sentier des randonneurs, puis le sentier de la montagne Noire et le sentier Le Mésangeal. Le sommet de la montagne et le Mirador sont à 1,5 km.	1,7 km (boucle)
Du stationnement Inter-Centre, au lac du Rocher, suivre le sentier Inter-Centre, jusqu'au refuge de l'Appel. Vous pouvez allonger votre parcours de 4,8 km, en prenant le sentier Montagne Noire, vous menant à de très beaux points de vue.	8 km (boucle) ou 14 km (boucle)
À partir du stationnement sur le chemin Régimbald à 1,5 km de la route 329/secteur Montagne Noire, emprunter le sentier Inter-Centre, pour atteindre un premier point de vue à 1,5 km, puis poursuivre jusqu'au site historique du Libérateur Harry et finalement atteindre le sommet de la montagne Noire et son mirador, qui vous offrira de magnifiques points de vue.	10 km (aller-retour) ou 12 km (aller-retour)

## LA GRANDE BOUCLE DES HAUTS SOMMETS

Projet en voie de concrétisation, la grande boucle des hauts sommets reliera les sommets de montagnes et caps rocheux qui entourent les lacs de Saint-Donat. Ce parcours totalisant près de 90 km de sentiers et au moins 5 refuges nécessitera l'aménagement de nouveaux sentiers qui seront accessibles aux amateurs de randonnée pédestre, raquette et ski de fond. La Fondation Héritage Nature et Plein Air de Saint-Donat supporte la réalisation de ce projet. [fondationpleinairsaint-donat.org](http://fondationpleinairsaint-donat.org)



### LES REFUGES :

Il est possible de dormir dans les refuges qui apparaissent sur cette carte. Consultez les sites Internet suivants pour connaître les modalités de réservation :

[dubpleinairsaint-donat.org](http://dubpleinairsaint-donat.org) : Refuges : Le Grand-Duc, Le Mésangeal, La Chouette et Le Branchu

[intercentre.gc.ca](http://intercentre.gc.ca) : Refuges : l'Appel et Le Nordet

[parcsregionaux.org](http://parcsregionaux.org) : Refuge Paul-Perreault



Credit photo : Inter-Centre

### PROGRAMME SANS TRACE

Sans trace est un programme national et international conçu pour aider les adeptes du plein air à réduire leur impact sur l'environnement lorsqu'ils s'adonnent à la pratique d'activités. Le programme vise à sensibiliser les adeptes du plein air aux techniques qui permettent de prévenir et de réduire la dégradation du milieu naturel. Pour en connaître davantage sur ce code d'éthique : [sanstrace.ca](http://sanstrace.ca)



### ATTENTION !

#### SKIEZ ET RANDONNEZ À VOS PROPRES RISQUES.

Les activités en plein air peuvent comporter certains risques. Assurez-vous de posséder les compétences et habiletés requises à la pratique de votre activité, ainsi que des équipements adéquats. Ne surestimez jamais vos forces ou celles des personnes qui vous accompagnent.

Nous vous rappelons que les zones de télémark s'adressent aux experts seulement. Elles sont très escarpées, étroites et on y retrouve des obstacles naturels non balisés. Lors de votre première visite, il est conseillé de parcourir ces secteurs avec une personne qui connaît bien le territoire.



### POUR VOTRE SÉCURITÉ :

- La Municipalité de Saint-Donat, en concertation avec les organismes de plein air, a effectué la révision complète de la signalisation des sentiers. Les affiches rouges numérotées installées sur les poteaux permettent de localiser rapidement un randonneur en difficulté. Rappelez-vous qu'il est impératif de **composer le 911 si vous avez besoin de secours**.
- Nous vous recommandons d'aviser un proche de votre parcours.
- Assurez-vous d'être chaussé et vêtu adéquatement.
- Planifiez votre randonnée en tenant compte de la longueur du sentier et de son degré de difficulté. Si vous avez un sac à dos ou si des enfants vous accompagnent, prévoyez un peu plus de temps.
- Demeurez dans les sentiers et respectez la signalisation.
- Votre chien est autorisé dans la majorité des sentiers. Adoptez un comportement responsable.
- Les sentiers ne sont pas patrouillés et le téléphone cellulaire ne fonctionne pas toujours.

## BIENVENUE À SAINT-DONAT

Plus de 200 km de sentiers à découvrir sur un territoire immense parsemé de lacs et entouré de montagnes majestueuses. Voici ce que vous propose Saint-Donat pour vos prochaines randonnées.

Première municipalité au Canada à obtenir la marque de commerce « Parc Naturel Habité », Saint-Donat entend demeurer une destination de choix pour les amateurs de plein air. Le maintien de l'accès sans frais aux sentiers, la mise aux normes de la signalisation et le support apporté aux organismes locaux sont des actions concrètes qui nous permettent d'assurer la pérennité du réseau.

Mais ce qui nous distingue encore plus, c'est la générosité et l'accueil chaleureux des citoyens de Saint-Donat que vous rencontrerez. Ils se feront un plaisir de partager leurs connaissances et leur amour du plein air avec vous.

Prolongez votre excursion en découvrant les bonnes tables, les boutiques et toutes les autres activités de plein air et culturelles proposées durant l'année. Enfin, pour vraiment s'imprégner de l'ambiance de Saint-Donat et profiter de la nature généreuse, il vaut la peine de s'installer pour quelques jours dans une auberge, un condo ou un refuge.

Le vous souhaite une excellente randonnée !

*Joë Deslauriers*, maire de Saint-Donat

### QUELQUES SUGGESTIONS POUR DÉCOUVRIR LE RÉSEAU

#### Le secteur Montagne Noire

Faisant partie de l'Inter-Centre et du Sentier national, ce sentier vous permet de faire l'ascension de la plus haute montagne de Saint-Donat (875 mètres). Le site historique du Libérateur Harry ainsi que la vue du mirador nouvellement érigé au sommet méritent le déplacement. Plusieurs parcours aménagés par le Club de plein air sont accessibles dans ce secteur. Possibilité de faire une halte au refuge Le Mésangeal.

#### Le sentier Inter-Centre

Le réseau Inter-Centre est géré par un organisme sans but lucratif connu sous le nom de « Sentier de grande randonnée des Laurentides ». Ce réseau comprend un sentier linéaire de 28 km pour le ski de fond nordique (non tracé), deux refuges et 25 km de sentiers de raquettes, via trois sentiers. Ce réseau donne accès à plusieurs lacs et montagnes (Montagne Noire, Montagne Blanche, Montagne Grise) et à de magnifiques points de vue.

#### Secteur Mont Sourire

Une vue spectaculaire à moins d'un kilomètre du départ et une possibilité de poursuivre la randonnée pour se rendre au refuge La Chouette, au Mont d'Or ou encore au Mont Garceau. Le secteur offre des circuits diversifiés qui seront l'occasion de multiplier les visites !



Credit photo : Irène Ste-Marie

### Les sentiers du secteur du lac Croche

Si le Mont Sombre et le sentier Rapides des Neiges sont les plus connus, le secteur du lac Croche réserve de belles surprises au randonneur à l'esprit curieux avec plus de 50 km de sentiers. Un peu moins fréquentés, les parcours sont souvent situés le long d'un cours d'eau ou mènent à des points de vue magnifiques comme le Cap du mont d'Or, le Cap Rochemaure, le Cap Lafrenière ou le Petit Cap.

### Les sentiers du lac Sylvère

En arrivant au lac, vous serez impressionnés par l'imposant massif (680 mètres) dévoilant sa paroi prisee par les mords d'escalade de glace. Le réseau compte 60 km de sentiers de randonnée pédestre sillonnant le pourtour du lac pour vous faire découvrir la beauté naturelle de son bassin versant. Les vélos de montagne sont acceptés sur 40 km. En hiver, le réseau se transforme en 25 km de sentiers de ski de fond et 35 km pour la raquette. Que du bonheur !

### Le parc des Pionniers :

Au cœur du village et sur les rives du lac Archambault, c'est le lieu idéal pour profiter d'un environnement exceptionnel. Accessible sans frais, le parc est ouvert toute l'année et propose des activités sportives et culturelles.

**En hiver :** Sentier de patinage en forêt, deux patinoires extérieures, sentiers de ski de fond tracés, sentier de raquette et glissades. Le pavillon du parc est accessible tous les jours pour enfiler vos équipements et vous réchauffer. Une boutique de location propose des patins, skis de fond et raquettes à prix très abordables. N'oubliez pas la *Féerie d'hiver* présentée durant le mois de février !

**En été :** Plage avec surveillance, aires de pique-nique, toilettes, salles de déshabillage, départ de sentiers de randonnée et de vélo. Présentation de spectacles en plein air le jeudi soir dans le cadre d'*Un été tout en culture*.



Credit photo : Irène Ste-Marie



Credit photo : Irène Ste-Marie

### Le secteur Cap-de-la-Fée

Avant d'arriver au sommet culminant à 625 mètres d'où on peut admirer le lac Archambault et le village de Saint-Donat, les sentiers du secteur longent ruisseaux et cascades. Possibilité de faire une halte au refuge Le Grand-Duc.

### Secteur Mont Ouareau

Partie intégrante du Sentier national en Matawinie, le secteur Mont Ouareau relie les lacs Ouareau et Archambault en passant par le lac Lemieux et le refuge Paul-Perreault. Le sommet culmine à une altitude de 685 mètres et offre un vaste panorama sur le lac Ouareau. Un autre point de vue permet d'admirer les lacs Long et des Îles.



Photographie du mirador au sommet de la Montagne Noire. Credit photo : St-Donat

### À QUELQUES MINUTES DE SAINT-DONAT :

La forêt Ouareau et le parc national du Mont-Tremblant accueillent les randonneurs. En plus d'un vaste réseau de sentiers, ils offrent une panoplie d'activités et divers types d'hébergement. Pour connaître les tarifs et les services : [parcsregionaux.org](http://parcsregionaux.org) et [sepaq.com/pq/mot](http://sepaq.com/pq/mot)

### DES CARTES POUR DÉCOUVRIR LA RÉGION :

Ski de fond, raquette, randonnée pédestre, vélo, motoneige ou VTT, procurez-vous une carte gratuite de votre activité préférée au bureau d'information touristique. Elles sont aussi disponibles en ligne [tourismesaint-donat.com/cartes-guides](http://tourismesaint-donat.com/cartes-guides)

### LES PARTENAIRES DU RÉSEAU :

Les sentiers qui apparaissent sur cette carte ont été principalement aménagés et entretenus par des bénévoles regroupés au sein de plusieurs associations. Ainsi, le Club de plein air de Saint-Donat, l'Association des résidents de la région du lac Croche, l'Association des propriétaires du lac Sylvère, les Gardiens du Libérateur, Inter-Centre, la Société des parcs régionaux de la Matawinie et le personnel du Service des parcs et bâtiments de la Municipalité travaillent sans relâche pour vous offrir des expériences enrichissantes et sécuritaires.

Vous pouvez adhérer au Club de plein air de Saint-Donat afin de participer aux activités proposées durant toute l'année. [dubpleinairsaint-donat.org](http://dubpleinairsaint-donat.org)

Merci aux propriétaires qui nous permettent d'aménager des sentiers sur leurs terrains et merci aux randonneurs de demeurer dans les sentiers !

Imprimé sur du papier recyclé 100% blanc, recyclé 100% de fibres postconsommation. Séchées à partir d'énergie solaire et certifiées FSC. Encadrage en plastique sans chlore.



### Un restaurant familial avec une carte variée et savoureuse!



398, rue Principale  
819 419-0209

Chansonnier le vendredi soir  
Ouvert 7 jours par semaine : déjeuner, dîner et souper



### Desjardins Caisse de Montcalm et de la Ouareau

Un seul numéro pour nous joindre : 1-833-815-0008

### Centres de services :

784, rue Principale, Saint-Donat  
7120, route 125, Châteauguay  
2082, boulevard Entrelacs, Entrelacs  
3990, rue Queen, Rawdon  
256, rue Principale, Saint-Alexis-de-Montcalm

6100, route 335 nord, Saint-Calixte  
81, rue Saint-Isidore, Saint-Esprit  
915, 12e avenue, Saint-Lin-Laurentides  
2590, rue Yvan-Yarvin, Sainte-Julienne



Credit photo : Ma